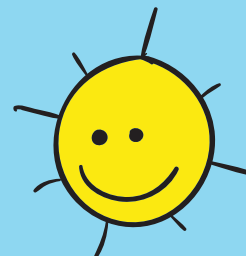




Maxíkova
jazyková školka a jesle



Výroční zpráva

2022–2023



Mateřská škola Maxík – jazyková škola a jesle, s.r.o



Naším hlavním cílem je stimulovat u dětí poznávání věcí nových, vlastní soběstačnost a seberealizaci, sebedůvěru, vzájemný respekt a lásku.

Klademe značný důraz na pěstování humanity, tolerance a respektu vůči druhým. Významnou pomoc ve výchovném a vzdělávacím procesu poskytuje naše jazyková školka jako prostředí, v němž začíná rozvoj osobnostních rysů a kde jej lze efektivně a prospěšně ovlivnit.

Spolu již 15. rokem...

Lucie Tulešková
společnicek

Pavel Tuleškov
jednatel



„Mám velikou radost, že se mi dostalo milé povinnosti stát se ředitelkou Mateřské školy Maxík. Je to pro mě čest a zároveň výzva a velký závazek jak vůči Vám rodičům a Vaším dětem, tak i vůči mým kolegům a spolupracovníkům.

Jsem nadšena z nastaveného programu, který je plný pestrých edukačních aktivit, krásných sportovních zážitků, zábavných vzdělávacích programů a mezigenerační spolupráce. Z celého srdce jsem ráda, že mám příležitost být součástí celého tohoto skvělého procesu.

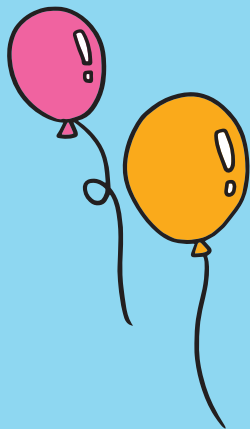
Těším se na setkávání s Vámi a na šťastné a spokojené tváře Vašich dětiček.”

Bc. Jana Fišerová
ředitelka MŠ



Obsah

Základní údaje	6
MŠ se představuje, aneb jsme moderní sportovně-jazykovou školkou	9
Maxikova přírodní zahrada – dominanta naší MŠ	13
Výchovně-vzdělávací činnosti (aktivity)	17
Školkové akce	27
Semestrální report	33
Další spolupráce	37
Koho a jak naše školka podporuje?	38
Zhodnocení	40
Plán pro další období	42
Hospodaření MŠ	44
Perličky z naší školičky	46



Základní údaje



Zřizovatel:

Sídlo:

IČ:

DIČ:

Název MŠ:

Adresa MŠ:

Jednatel:

Ředitelka školy:

Zprávu zpracovala:

Výroční zpráva schválena:

IZO:

Kapacita školy:

Počet tříd:

Telefon:

E-mailová adresa:

Webové stránky:

Mateřská škola Maxík – jazyková škola a jesle, s.r.o.

U Jezera 34, Praha 13

041 94 896

CZ 041 94 896

Maxikova jazyková školka a jesle

U Jezera 34, Praha 13

Pavel Tuleškov

Bc. Jana Fišerová

Pavel Tuleškov / Bc. Jana Fišerová

22.12.2023

691 011 079

59

3

776 22 44 55

reditel@maxikovaskolka.cz

www.jazykova-skolka.cz



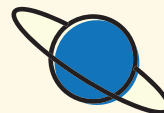




MŠ se představuje,

aneb jsme moderní sportovně-jazykovou školkou


Jsme mezinárodní MŠ. Užžitná plocha MŠ činí více než 400 m²). Kompletní rekonstrukce MŠ i zahrady proběhla v r. 2016 (rozloha 1.000 m²), následná rekonstrukce v r. 2022 a 2023. Ve stejné budově je i krytý a vyhřívaný bazén (Juklík) a nadstandardně zařízená tělocvična (Monkey's Gym). MŠ disponuje 3 třídami, přičemž od 1.9.2023 došlo k navýšení počtu dětí z 45 na 59). Jsme především sportovní a jazykovou MŠ, ve které jazyk vyučují rodilí mluvčí (USA, Irsko). O sportovní aktivity se starají externí profesionální lektori. Úzce spolupracujeme s Centrem nadání, které založil Václav Fořtík (předseda Menzy ČR a Dětské Menzy). Pravidelně chodíme s dětmi na výlety, realizujeme lyžařské kurzy a školky v přírodě. V uplynulém roce

jsme opět obnovili návštěvy v Domě U Agáty (domov pro seniory). Jezdili jsme potěšit babičky a dědečky písničkami, tanečky, dárečkem, který děti pro ně vyrobili a strávili s nimi chvíli času. Po koronavirových opatřeních jsme také navázali na různá kulturní představení, do školky k nám dojíždějí divadélka, kouzelníci, klauni. Rozsahem a kvalitou poskytovaných služeb je naše MŠ unikátní. Klademe důraz na pohodovou atmosféru, klid, výbornou komunikaci a zdravé prostředí. Nachlazené či dostatečně nedoléčené děti MŠ nepřijímá.





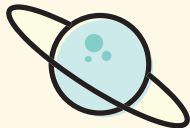
Rozdělení dětí do tříd je homogenního charakteru. Složení dětí je cca 50 % smíšená manželství a cizinci, 50 % děti čistě české národnosti. MŠ umožňuje docházku 5x týdně v základní otevírací době od 7.30 – 17.30 h. V případě potřeby je MŠ s to zabezpečit provoz dle potřeby rodiče.



Pracovní kolektiv je tvořen pedagogickým sborem (vč. rodilých mluvčích). Naším pedagogům vypomáhá pracovníce úseku výdeje stravy, asistentka a zástupce ředitelky MŠ. Podmínky provozu jsou stanoveny v organizačním a provozním řádu. Stanovené pracovní náplně pracovníků jsou v souladu s pracovním řádem pro zaměstnance škol a školských zařízení. Všichni zaměstnanci jsou dětem příkladem ve svém chování, respektují se navzájem a vytvářejí příjemné klima i svými výbornými vztahy.

„Podmínky vzdělávání v MŠ jsou na vysoké úrovni. MŠ má překrásné prostory, nové vybavení, vstřícný a usměvavý personál. Výsledky vzdělávání v oblasti dosahování kompetencí v jazykové gramotnosti dětí jsou nadprůměrné. Komunikačně bohaté prostředí dodává potřebnou verbální podporou i vhodný imitační vzor. Děti otevřeně komunikují, mají přiměřenou slovní zásobu, nejstarší děti plynule anglicky hovoří v celých větách, nemají problémy plynule přecházet z češtiny do angličtiny. Systém pedagogické diagnostiky je výborně nastaven.“

Každá třída je vybavena kvalitními stoly a židlemi, které se nacházejí v edukativní zóně konkrétní třídy. Každá třída disponuje didaktickými pomůckami, dětskými knihami v ČJ i AJ. K vybavení jednotlivých tříd patří různorodé náčiní pro sportovní hry, basketbalový koš, švédské lavice, pingpongový stůl, pestrá moletanová sestava i množství rozmanitých didaktických hraček i her.





Dále využíváme dvě speciální místnosti určené pro: (i) výtvarné aktivity (tzv. ArtRoom) a (ii) hudební aktivity (tzv. MusicRoom).



ArtRoom je vybaven výškově nastavitelnými stolkami, židličkami, magnetickými tapetami, vozíčkem pro výtvarné pomůcky a bohatým úložným prostorem.

MusicRoom je naproti tomu vybaven dětskými hudebními nástroji, flétnami, pianinem značky Petrof a také barevnou LCD televizí.



Stravování je zajištěno firmou BIONEA, která nám dováží kvalitní a pestrá jídla ve vhodném množství a ve vyhovující teplotě. A především v **BIO** kvalitě. Pravidlem je dostatek zeleniny, ovoce, mléčných výrobků, cereálií. Aktuální jídelníček je rodičům k dispozici (nástenka školky, email,...). Samozřejmostí je dostatečný pitný režim; nabízíme neslazený dětský čaj a čerstvou vodu. Starší děti si samy ke stolu přinášejí

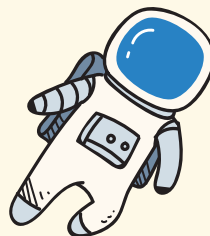


²Výňatek z Inspekční zprávy České školní inspekce z r. 2018.

hlavní jídlo, sklízí je po sobě ze stolu, jedí příborem; mladší děti k těmto úkonům také vedeme. Rodičům vyhovíme v případě jakýchkoliv potravinových alergií či jiných dietetických preferencí v rámci stravování. Po předložení potvrzení od lékaře a podpisem se zpracováním GDPR firmě BIONEA, může pak tato společnost dodávat i jakákoliv dietní jídla na míru. Historicky se jedná o 4 % dětí.



Personál se pravidelně dále vzdělává ve formě kurzů, školení či seminářů. Zároveň se každoročně účastní školení PO / BOZP. Všichni zaměstnanci umí poskytnout první pomoc. V MŠ probíhají každoročně předepsané revize a kontroly. MŠ odebírá několik periodik pro rozšíření si znalostí či pro inspiraci při práci s dětmi. Novinkou je poté semestrální edice Maxíkových novin.







Maxíkova přírodní zahrada³



...dominanta naší MŠ

Většina zahrady (800 m2) je zatravněna. Prostor zahrady je řešen tak, aby naplnil smyslové vnímání dětí dle přírodních živlů či elementů. To jsou: (i) voda, (ii) země, (iii) oheň a (iv) vzduch. Tyto elementy se zobrazují v konkrétních zónách.

Kompoziční řešení vegetace se odvíjí od funkčního využití prostoru tak, aby zeleň plnila nejen mikroklimatickou a hygienickou funkci, ale i esteticko-psychologickou a vzdělávací. Stávající vegetaci tvoří jehličnaté i listnaté stromy pro přirozený stín; na stranách pak listnaté keře nižšího vzrůstu.



VODA



ZEMĚ



OHEŇ



VZDUCH

³Herní prvky a dopadové plochy splňují příslušné hygienické a bezpečnostní normy pro zařízení hřišť: ČSN EN 1176/2018 - bezpečnostní norma pro zařízení dětských hřišť.



Element VODA

jedná se o nejslunnější místo na zahradě. Součástí vodního segmentu je sestava „vodní hra“ složená z několika korytek se stavidly a jedné kulaté nádoby s několika vývody. Voda přitéká pomocí pumpy, kterou obsluhují děti. Načerpaná voda stéká vodní kaskádou přes korytka do prostoru kačírkoviště. Na plochu kačírkoviště navazuje mlhoviště vyrobené z překrásné a kvalitní akátové dutiny



Element ZEMĚ

se projevuje v zónách zahrádka, divočina a skrýše. Zahrádku představuje palisáda z práčků s lavičkami. Na palisádu navazuje mírný val jako terénní nerovnost; pro děti důležitý styk se zemí. Val je propojen pomocí dvou klád na druhý val umístěný ve výšce 10 cm nad zemí. Podél plotu je výsadba ovocných keřů: maliník, rybíz červený, rybíz bílý, rybíz černý a nově doplňujeme angrešty dvou odrůd. Na keře rovněž navazuje ptačí koupání a pitko. Hned za ním je dětmi opečovávaná bylinková zahrádka (různé druhy máty, bazalky a další). V rohu zahrádky je pak kompostér, ve kterém se kompostuje biologický odpad ze zahrady a kuchyně MŠ. V okrajové části divočiny, která na zahrádku v podobě menších stromků bezprostředně navazuje, je umístěn „hotel Hmyziště“ (úkryt pro drobný hmyz).



Element OHEŇ

kruhové ohniště u palisády z prachů, která tvoří půlkruh a dotváří tak dané místo pro pořádání slavností a setkávání. Na místo navazuje terasa z modřínového profilu sloužící jako podium pro divadelní představení či besídky na konci školního roku. Terasa je opatřena dětskými mobilními lavičkami se stolečky pro podávání svačinek či obědů, ale i malování či modelování. Terasa je zastíněna stahovací markýzou (6 x 3 m)



Element VZDUCH

v sobě zahrnuje zónu pohybu. Zóna vzduch propojuje ostatní zóny. Mezi zvýšeným záhonem a altánkem je pomyslná opičí dráha. Pomyslná dráha na přeskakování a balancování začíná a končí dřevěnými špalky v zemi, uprostřed je kmen jako kladina. Za altánkem je vybudován šplhací chodník z dřevěných kuláčů dubového dřeva s lanem umožňujícím dětem využívat terénní nerovnosti ke šplhání nahoru. Zahrada je rovněž propojena vydlážděnou točitou cestou zakončenou točnami. Prostřední část cesty je po obou stranách opatřena nahusto nasázenými vrbovými proutky propojenými nahoře v přírodní tunel. Cesta slouží jako závodní dráha na motorkách a odrážedlech. Dále je zde zabudovaný tunel do terénu, nad kterýmžto se nachází skluzavka. Dále je k dispozici dvojitá hrazda různé výšky se šplhací sítí.



Výchovně-vzdělávací činnosti (aktivity)

Výchovně-vzdělávací činnosti (aktivity) vycházejí ze Školního vzdělávacího programu s názvem: „Haló, děti, pojďte sem, objevíme spolu zem!“, který byl zpracován v souladu s Rámcovým vzdělávacím programem pro předškolní vzdělávání. Tento program je doplněn o celou řadu **atraktivních aktivit**, které jsou nabízeny pravidelně a jsou vedeny profesionálním externím personálem tak, abychom realizaci těchto aktivit suplovali za rodiče.

Dětem je poskytován plnohodnotný servis v podobě kvalitní aktivity, kvalitního prostředí, kvalitních pomůcek a kvalitního personálního vedení aktivity.



ABC



Angličtina

výuka anglického jazyka je vedena zkušenými a kvalifikovanými lektory (USA, Irsko). Výuka probíhá formou hry, zábavy, písniček, ale i jako řízená činnost či asistence při spontánní činnosti. Lektorky jsou přítomny také u oblékání, při hygieně, výletu, na hřišti či dětské volné hře.

Sportovní gymnastika

tuto aktivitu realizujeme v krásné tělocvičně Monkey's Gym, jenž je, stejně jako bazén, ve stejné budově. Tuto aktivitu absolvují děti jednou až dvakrát týdně, přičemž jsou rozděleny do šesti dovednostních skupin (max. 5 dětí na dospělé osobu). Tělocvičny Monkey's Gym jsou tělocvičny šité na míru dětem, kde je základem kvalitní metodika cvičení, profesionální přístup a zábavná forma. Komfortní a moderní prostor je vybaven náradím určeným přímo pro děti: gymnastické kladiny, bradla, žebřiny, trampolíny, zábavné, barevné a měkké cvičební prvky nebo

horolezecká stěna. V hodinách nechybí dovednostní aktivity, trénuje se obratnost i rychlost, hrají se hry s míčem i sportovní hry. Lektori kladou důraz na respekt ke správnému psychomotorickému vývoji u dětí a jejich individuálním dispozicím. Prostředí je nesoutěživé a pozitivní, aby děti pohyb především bavil. Cvičení je pro děti od cca 3 roky a výše. Hlavní naší snahou je utvářet a upevňovat pozitivní vztah dětí k pohybu, cvičení a sportu vůbec. Po společné rozcvičce, vedené jak jinak než zábavnou formou, absolvují hlavní část hodiny – dovednosti na nářadí. V malých skupinkách se instruktor velmi snadno přizpůsobí rozdílnému tempu zdokonalování dovedností. Cviky na nářadí, které jsou pro děti zábavou i výzvou – kladina, bradla, žebřiny, švédské bedny aj. – jsou pravidelnou součástí každé hodiny.



Plavání

1x týdně docházíme s dětmi ve věku 3+ do krásného bazénu se slanou vodou. Tento bazén je, stejně jako tělocvična Monkey's Gym, ve stejné budově jako MŠ. Děti seznamujeme s vodou, odbouráváme strach z vody; děti učíme také se potápět, skákat do vody, nacvičujeme plavecké techniky, ale i posilujeme jejich fyzickou kondici, děti otužujeme a učíme, jak se ve vodě chovat (max. 4 děti / dospělá osoba).

Jízda na konících

tzv. hippoterapie je každotýdenní sezónní až celoroční aktivitou. Se třemi koníky různých velikostí k nám pravidelně již 17 let dojíždí pan Pišl. Setkání s nimi se koná přímo před budovou školky a kvůli bezpečnosti (např. volně pobíhající psi v parku) se aktivita uskutečňuje po celém obvodu budovy školky a přilehlého bazénu. Děti si mohou koníky pohladit, naučí se, jak ke koníkovi bezpečně přistoupit. Poté každé dítě, které má zájem (děti nenutíme),

dostane bezpečnostní helmu, nasedne na koníka a projede se. Jízda trvá cca 10 minut. Menší děti jsou jistěny paní učitelkou a personálem pana Pišla. Součástí jsou i cviky na rovnováhu a balanc při jízdě na koni, která dětem pomáhá ukotvit správné sezení a motoriku při jízdě na koních.

Dětská jóga

probíhá 1x týdně v rámci ranního zdravotního cvičení v každé třídě. Každá lekce je vhodně provázána s tématem týdne, doplněna o nové jógové pozice a pohádkový příběh. Zaměřujeme se hlavně na správné dýchání (pomocí dechových cvičení), kompletní posílení svalstva jako prevence nevhodného držení těla a špatných návyků, zklidnění živějších dětí, zapojení dětí s horší hrubou motorikou i těch ostýchavějších. Lekce začíná dechovými cviky (hluboké dýchání do dutiny břišní a snažíme se úplně do podklíčkové kosti, Pozdrav Slunci s příběhem a pohádkou se začleněním nových jógových pozic).

Aerobic

cvičení pro děti, kde získávají nejen rytmické a taneční dovednosti, ale především si zlepšují hrubou motoriku a koordinaci rukou a nohou současně. motoriku.

Lehké a nenáročné sestavy kroků si děti osvojí během krátké doby. Cvičení je prospěšné pro kardiovaskulární systém dětí. V neposlední řadě je to způsob začlenění se dětí do kolektivu zábavnou a nenucenou formou.

Děti vede zábavnou formou výtečná trenérka Monika Hamouzová. Aktivita probíhá na zahradě či ve školce, a to vždy podle počasí.

Malý šikula

tato aktivita, která naši školku provázela mnoho let, byla s končícím školním rokem ukončena. Aktivitu nahradila jiná ještě zajímavější a poutavější aktivita:

Vědecké pokusy.



Vědecké pokusy

tuto aktivitu zajišťují lektorky z Berukroužků. Absolvují ji děti cca od 4 let výše. Děti se zde naučí především soustředění a opatrnosti, které jsou při manipulaci s různými látkami, zejména z domácího prostředí (olej, ocet, soda, potravinářské barvivo), potřeba. Samotné vzdělávání dětí ohledně chemických reakcí a fyzikálních zákonů je podáváno ve srozumitelné formě a děti vědomosti podpořené vizuálními efekty vstřebávají neuvěřitelně snadno. Bezpečnost je pro nás samozřejmě na prvním místě, a tak jsou pokusy rozděleny do dvou kategorií. V první kategorii děti sami provádí daný pokus a mají tak jasný důkaz o reakci. V druhém případě je pokus prováděn lektorem a vysvětlen dětem. Veškeré vybavení na pokusy je na hodině připraveno a děti si domů odnesou vědomosti a poučení, jak pokus zopakovat, a občas i nějaký ten výrobek.

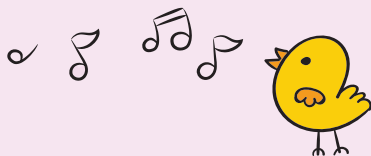


Kreativní tvoření

tento kroužek probíhá jednou týdně pod vedením třídní paní učitelky, která vhodně volí aktivitu a pomůcky, které je pro výrobu třeba použít. Děti se zde učí pracovat různými výtvarnými technikami, používají rozličné materiály a pomůcky, rozvíjejí jemnou motoriku.

Hudební kroužek

tento kroužek probíhá 1x týdně. Děti se učí správně dýchat, rozmlouvají se, učí se poslouchat, rozeznávat tempa, vlastnosti tónu, rozmanité dětské písně. Během lekce děti často využívají Orffovy nástroje. K dispozici je dále pianino Petrof, flétny a další hudební nástroje. Součástí jsou také vhodně zvolené hudební ukázky na televizoru v Music roomu (ať již jednotlivé styly – např. operní ukázky, nebo případně úryvky z děl světoznámých mistrů).



English game

angličtina je v naší školce velice důležitá. Abychom ji dětem přiblížili ještě více, zařadili jsme kroužek angličtiny navíc. Vede ho rodilá mluvčí z Irska a u dětí má obrovský úspěch. Jednou týdně se děti sejdou a společně s lektorkou absolvují tematickou lekci proťkanou spoustou pohybových her, kde si procvičují anglická slovíčka, fráze a větné spojení.

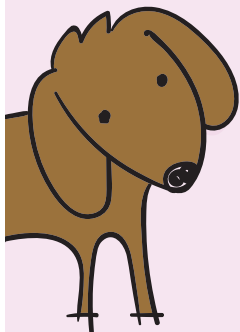
Canisterapie

1x za 3 měsíce k nám do školky přijede pan Suk se svými fenkami Borůvkou a Fidorkou z chovné stanice Psi ze Širokadaleka. Pan Suk nabízí přednášky o psech pro děti mateřských a základních škol. Děti si vyzkouší pejska ovládat pomocí povelů, nacvičí základní komunikaci s pejskem, povídají si s psovodem o tom, jak to na světě mezi psy a lidmi chodí, jak mohou pejsci lidem pomáhat a jak se o pejsky správně starat. Také si děti pokaždé zahrají s pejsky několik her. Tato aktivita je určena dětem bez věkového omezení.

Logopedie

probíhá již mnoho let, a to ve frekvenci 1x za semestr. Milá a zkušená logopedka Mgr. Iveta Strachová provede depistáž. Výsledky jsou komunikovány rodičům písemně i osobně a v případě potřeby pomáháme zabezpečit následnou péči.

Haf! Haf!



Dětský psycholog

dnešní doba je náročná nejen pro dospělé, ale i pro děti. A mnohdy jsou problémy mezi rodiči a dětmi úzce propojeny: změna prostředí (stěhování ze zahraničí, absence znalosti českého jazyka), neshody v rodině (rozvod rodičů), zdravotní obtíže, ztráta zaměstnání atp. Pro dítě může taková radikální změna znamenat problémy, se kterými se dítě neumí vypořádat samo. Zajištění odborné péče je pro rodiče dítěte mnohdy nereálnou záležitostí.

Odborníků je málo. A ti, co jsou, mají většinou plno, nové klienty nepřijímají. A pokud snad ano, je čekací lhůta dlouhá (až půl roku). Naše MŠ zajistila tuto nadstandardní službu pravidelně všem (tj. dětem i rodičům), a to zdarma. V naší školce psychologické screeniny zajišťují manželé p. Mgr. Martina Hodovalová a p. Mgr. Radek Hodoval.

Čtecí babička a čtecí dědeček

1x týdně vždy ve středu a ve čtvrtek dopoledne docházejí do naší školky naše čtecí babička a dědeček. Dětem přečtou pohádku a společně si pak vypráví o ději, který slyšeli.

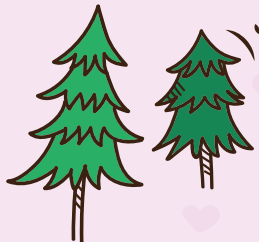
Úcta ke starším a k sobě navzájem je u nás přirozenou součástí každého dne a je to něco, co bychom rádi předali, již proto, že některé děti jsou vzdáleny od své původní vlasti na míle daleko a často nemají možnost se s prarodiči setkávat tak intenzivně, jak by chtěly. A i právě proto jsou „babička s dědečkem“ součástí našich aktivit. V tomto případě aktivit realizujících **mezigenerační setkávání**.



Environmentální výchova

Základním cílem environmentální výchovy je podnitit v dětech touhu poznávat okolní svět a rozvíjet ji v hluboký a trvalý vztah k přírodě. Děti tak mají příležitost získat zájem a kladný vztah ke všemu živému i neživému včetně sebe sama. Děti mají příležitost učit se samostatně, aktivně a tvořivě myslet a jednat, získat základní informace o životním prostředí.

Environmentální výchovu považujeme za součást současného všeobecného vzdělávání zaměřeného na ochranu a tvorbu životního prostředí. Vychováváme k ochraně životního prostředí, k tvorbě takových podmínek života lidí, které neohrožují přírodu, živočichy a zvířata a nedevastují surovinové zdroje. Pěstujeme dovednosti a návyky, utváříme názory a postoje, vytváříme si hierarchii hodnot, rozvíjíme úctu k živé i neživé přírodě a jedinečnosti života na Zemi.



PolyTechBus

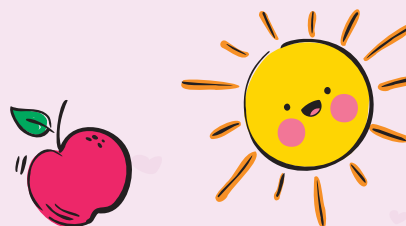
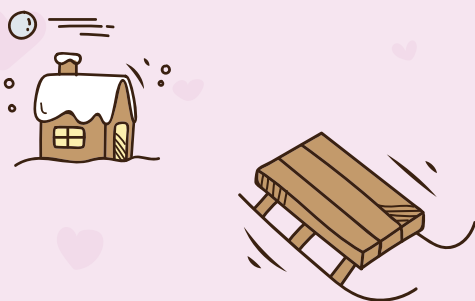
tato překrásná aktivita probíhající jednou za 3 měsíce je určena dětem od cca 4 let, kde se na 3 stanovištích mění děti na učedníky a řemeslníky různých profesí. Pojízdna polytechnická dílna, která dětem přibližuje krásu řemeslných oborů a podporuje manuální zručnost dětí, je vedena profesními mistry. Děti si mohou samy vyzkoušet práci se dřevem, keramikou, barvami, obklady, ale i např. zedničinu (stavebnice, kde se umíchává opravdová malta a staví se dům dle návodu).

Aktivita je postavena tak, že blok pro jednu skupinu trvá až 1,5 hodiny a děti jsou rozděleny do tří skupin po cca deseti. V každém bloku jsou prezentována 3 řemesla po 30 minutách a děti se postupně vystřídají na všech stanovištích.

⁵ K dispozici následující řemesla: truhlář, obkladač, elektrikář, malíř, krejčí, zedník, svářeč.

Lyžařský kurz MaxSki

jednou za rok vyjedeme s dětmi na hory. Vybíráme taková místa, kde děti kromě privátní lyžařské dráhy a vlastních instruktorů, mají i samostatné ubytování (bez jiné MŠ či ZŠ), vč. nadstandardních benefitů (bazén, sauna, dětský koutek, ale i salonek pro volnočasové aktivity pro případ nepřízně počasí). Na tuto aktivitu jezdí děti bez doprovodu rodičů. Poměr dětí na učitele, vč. instruktorů, činí: max. 3 děti na 1 dospělého. Poslední 3 roky jezdíme do skiareálu Monínec. V aktuálním školním roce jsme byli nuceni zrušit zájezd z důvodu nízkého zájmu ze strany rodičů obávajících se o dostatečnou sněhovou nadílku.



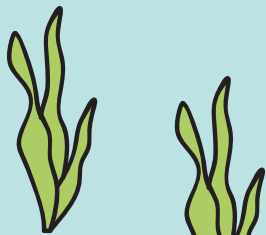
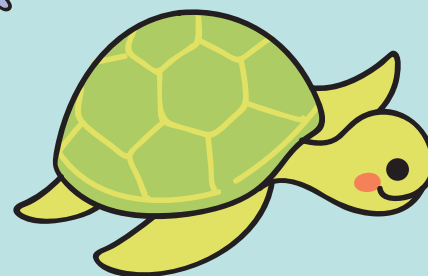
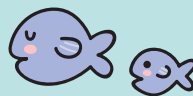
Školka v přírodě MaxFlower

každoroční 1týdenní pobyty (bez rodičů) v krásné přírodě, na čerstvém vzduchu v nadmořské výšce 800 m a s celou řadou překrásných aktivit, soutěží a výletů. Pravidelně se vracíme do Josefova Dolu (hotel Peklo), kde mají děti nadstandardní zázemí. Poměr 5 dětí na 1 dospělého je zárukou kvalitní péče a skvělé zábavy!



Školkové akce

- Dětská zábavná dopoledne s úkoly.
- Vystoupení klauna a kouzelníka.
- Masopustní a halloweenský karneval pro děti.
- Tematické přespávání dětí ve školce (např. valentýnské).
- Oslavy čarodějnic a opékání špekáčků.
- Pravidelná divadelní představení (např. O Bábě Chřipce)
- Návštěva myslivce v MŠ, návštěva morčátek
- Stanování v přírodě (zahrada MŠ), vč. večerní bojovky, výcvik přežití a stavění přístřešku, orientace podle hvězd.
- Ekologické programy (např. recyklace, zakouřené město, odpadky, filtrace vody).
- Železničářské dopoledne včetně her a výukových materiálů s ČVUT FD.



Výlety:

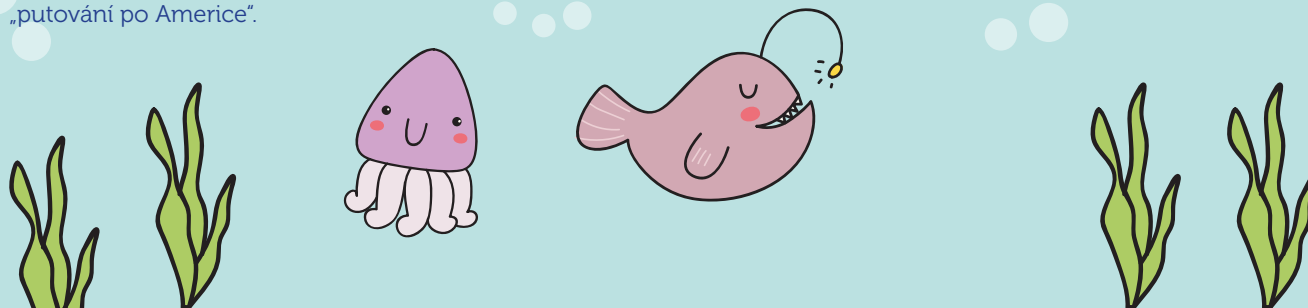
byly od jara omezeny pouze na docházkově vzdálená místa okolí školky kvůli dodržování pravidel o zamezení šíření COVID-19. Vyrazili jsme proto např. na bazénky a stříkací zařízení v parku, na tenisové kurty Lužiny, sportovní kurty na basketbal, fotbal a tematické procházky do parku a okolí. Umělci chodili k nám. Stihli jsme však navštívit Jindřišskou věž a projížďku v kočáře na Staroměstském náměstí, také výstavu betlémů v Betlémské kapli, návštěvu ZOO Praha a také vodácký výcvik v loděnici Praha – Libeň.

Akce s rodiči:

podzimní a jarní slavnosti, halloweenské dlabání dýní, svatomartinský podvečer, vánoční vystoupení, velikonoční dílny, summer party a pasování předškoláků.

Ostatní akce ve škole:

fotografování dětí, den „ČR a sousedé“, den „lidské tělo a jeho fungování“, zimní olympiáda ve školce, představení v domě pro seniory, „plyšáková nemocnice“, „hudba z Marsu“, „cesta do vesmíru“, „putování po Americe“.







* Spolupráce S rodiči

Spolupráce s rodiči je velmi důležitá a naše MŠ na intenzivní a pečlivou spolupráci klade velký důraz. Přináší především sdílení společně strávených chvil, které jsou emotivně bohaté. Dobré vztahy podporují partnerskou vzájemnost, která se promítá v atmosféře MŠ. Rodiče se často znají s personálem MŠ nad rámec běžného zdvořilostního styku, mají k němu větší důvěru, mohou se více svěřit se svými výchovnými problémy a starostmi a společnými silami je řeší. MŠ je plně otevřena rodičům dítěte i jeho celé rodině. Rodiče mohou vstoupit do MŠ a zúčastňovat se jednotlivých aktivit či událostí; pokud ovšem svou přítomností nenaruší plynulý chod MŠ.

* V rámci adaptačního období, které je všeobecně považováno za citlivou událost v životě rodičů i dítěte, je v této oblasti zapotřebí odborného a empatického postupu ze strany pedagogického sboru. Personální zabezpečení bývá v takových okamžicích naddimenzováno. Rodičům doporučujeme kratší časové úseky, ovšem intenzivnější docházky. „Nadbytečný“ personál poté flexibilněji reaguje na individuální potřeby dětí v rámci začleňování dítěte do kolektivu, seznamuje ho s režimem dne, pravidly školky, ale i hračkami, kamarády atp., před samotným nástupem je nabídnuto „neformální setkání“ v běžném provozu, aby si dítě před samotným nástupem mohlo prostor s rodiči obejít, seznámit se s učiteli i dětmi, pohrát si v herně či na zahrádce.

* Rodiče mohou být nápomocni při organizaci a přípravě akcí MŠ. Mohou si denně promluvit s pedagogem o vývoji, který jejich dítě vykazuje či o jiných událostech, které dítě ovlivnilo.

* Rodiče jsou pravidelně a aktuálně informováni o všem důležitém, co se v MŠ děje. Potřebné informace je možné rovněž získat na webových stránkách MŠ, na nástěnce, a především pak v sofistikovaném klientském systému MaxInfo . Ukázky dětských prací jsou součástí výzdoby tříd a prostor MŠ a napomáhají tak k dotvoření milé atmosféry.

* Vztahy mezi personálem MŠ a ostatními zaměstnanci probíhají korektně. Vztahy mezi dětmi jsou kamarádké, drobné konflikty a vzájemné ubližování se řeší domluvou, starší kamarádi pomáhají mladším a chrání je. Dohodnutá pravidla děti dodržují, případně se upozorňují navzájem, aby k porušování pravidel nedocházelo.

* ⁶ Unikátní informační a docházkový systém přístupný výhradně rodičům s vysokým stupněm zabezpečení: fotografie, videa, newslettery, svačínové / obědové menu, program, tematické okruhy, ale i docházka dětí, platební předpisy, kompenzace absence, oprávněné osoby k vyzvedávání dětí, smluvní dokumentace, reporty, výsledky logopedie aj. Jedná se o vlastní software poskytující vysoký komfort komunikace a přehledu dění ve školce.



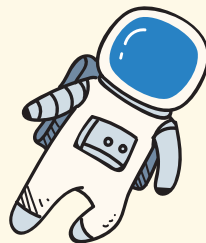
Semestrální report

Samostatnou kapitolu si zaslouží semestrální reporty. Komplexní zprávu o dítěti připravujeme pro rodiče každý semestr. Týká se dětí ve věku 3 roky a více. Podmínkou je aktivní docházka v daném semestru.

Dětem je poskytován plnohodnotný servis v podobě kvalitní aktivity, kvalitního prostředí, kvalitních pomůcek a kvalitního personálního vedení aktivity.

Jedná se o tyto reporty:

- logopedická depistáž paní logopedky;
- psychologická zpráva pana/paní psychologa/psycholožky (pouze při domluvě s rodiči);
- anglický report rodilé mluvčí;
- pedagogická diagnostika třídní učitelky.



Součástí zprávy jsou informace týkající se:

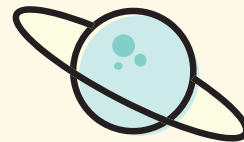
vývoje sociálních dovedností: dokáže navázat kontakt s vrstevníky, zvládá pravidla hry a dodržovat je, zvládá práci ve skupině, pomoci slabšímu, být ohleduplný, odloučení od rodičů, projevy výkyvů nálad, sebeovládání a odolnost při prohře, respektování autorit.,

jemné motoriky: dítě vyhledává výtvarné aktivity, zvládá základní kresbu + postavu přiměřeně své věkové kategorii, využití pestré barevné škály a materiálu, vyhraněná laterální, dokáže napodobit jednoduché čáry, umí správně držet tužku, umí zacházet s nůžkami, zvládá navlékání korálků, zapíná si knoflíky, zip, tkaničky, obuje či zuje si boty, umyje si ruce, používá toaletu. .

hrubé motoriky: zda odpovídá věku, zvládá chůzi po schodech, skákat (snožmo, po jedné a druhé noze + nahradit slovo), zvládá překážky a úkony s míčem (hodí / chytí míč atp.),

jazykových schopností: pozorně naslouchá, porozumí otázkám, vyjádří své nápady, myšlenky, tvoří slovní spojení, hovoří plynně, je schopno vytvořit střídavý dialog, (nahradit: slovní zásoba pasivní, aktivní, plynulost vět, vady řeči, správně tvoření vět, vykoná vícečetné pokyny, tvoří složitější souvětí, převede text atp.),

matematických představ: zda dítě dokáže samo počítat, přiřazuje předměty při počítání, pojmenuje geometrické tvary, rozpozná menší a větší, určí první a poslední, určí protiklady, seřadí prvky dle velikosti, váhy, tvaru, objemu, předškoláci základní sčítání a odčítání atp.),

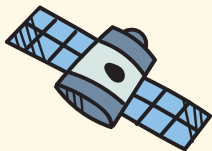




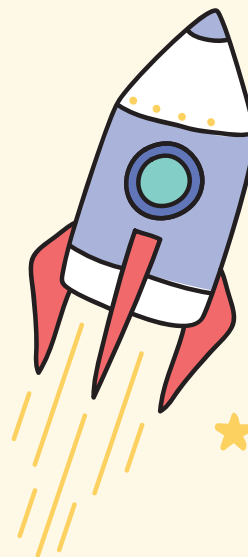
sluchové a zrakové percepce = sluchové a zrakové

vnímání: rozumí dennímu režimu, orientuje se v čase a prostoru – rozlišuje pravá a levá, pojmy daleko a blízko, určí 4 roční období, dny v týdnu, pojmy včera / dnes/ zítra, rozlišuje základní barvy a jejich odstíny, určí rozdíly v podobných tvarech, a to i zrcadlově obrácených, pozná stejné tvary, složí obrázek z několika částí, určí první a poslední písmeno ve slově, rozliší podobně znějící slova, vytleská počet slabik, určí směr, odkud zvuk přichází, délku a měkkost,

pracovní zralost: vydrží u práce alespoň 10 až 15 minut, práci dokončí, je schopno pracovat samostatně, počkat, až na něj přijde řada atp.). Semestrální report je doplněn o slovní hodnocení kmenového učitele a ředitele MŠ. V případě potřeby je report vyhotoven v anglickém jazyce.



Výhodou této komplexní zprávy je poskytnutí plnohodnotné informace o dítěti „jak na tom je“ a co může být v budoucnu lepší. Výsledkem pak bývá setkání s rodiči a analýza předmětných zjištění, spolupráce na zlepšení v určité oblasti anebo naopak vypíchnutí něčeho, kde cítíme potenciál, talent či nadání. Semestrální report bývá často rodiči využíván při zápisu do základní školy..





Další spolupráce

Pečovatelský Dům U Agáty (Praha – Řeporyje):

pravidelné návštěvy seniorů.

Návštěvy seniorů ve školce:

tzv. „Čtecí dědeček / babička“ (předčítání pohádek, povídání o svém mládí, hraní šachů, malování s dětmi).

GreenPeace:

dětem představujeme důležitá témata z oblasti enviromentální výchovy, kdy školka tento program obohatí vhodnými hrami, které by dětem pomohly ukotvit nabyté zkušenosti. Aktivita se koná 4x ročně.



Koho a jak naše školka podporuje?

V uplynulém období jsme se zaměřili i na oblasti, kterým se nedostává tolik celospolečenské pozornosti a kde cítíme, že bychom mohli nabídnout pomocnou ruku právě my.

Podporu od nás obdržely tyto společnosti / osoby:

- Dejme dětem šanci: 160.000,- Kč
- Centrum Narovinu Keňa adopce 4 dětí (vzdělání, bydlení, strava, pojištění): 79.200,- Kč
- ZŠ Hanspaulka, program Spolu to dáme: 75.000,- Kč
- Člověk v tísni: pomoc Ukrajině: 50.000,- Kč
- Sdružení Nového Města Pražského: 30.000,- Kč
- GreenPeace: 22.000,- Kč
- Pomoc Ukrajině – přímý finanční dar 2 rodinám: 20.000,- Kč
- Patronství 2 ks laviček na Václavském náměstí: 15.000,- Kč
- Zdravotní klaun: 10.000,- Kč
- Linka Bezpečí: 10.000,- Kč



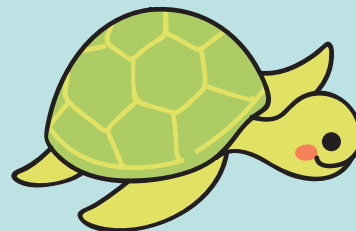
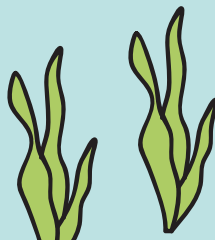
- Amnesty International: 1.500,- Kč
- Česko sází stromy (100 ks stromů): 6.900,- Kč
- Teplo pro frontové babičky: 6.200,- Kč
- Paměť národa: 1.000,- Kč
- Poskytnutí 5 ukrajinským dětem slevy na školném ve výši 50 až 100 % (celkem 585.000,- Kč)



Zhodnocení

Jednalo se o pátý školní rok působení naší MŠ na trhu předškolního vzdělávání a čtvrtý školní rok akreditace MŠMT ČR. Měli jsme možnost konfrontovat naše představy o kvalitě a rozsahu poskytovaných služeb s rodiči a aktualizovat tak nabídku, více se přiblížit zájmu dětí a přání rodičů. Vzhledem k tomu, že nám nepočítáme-li odchod do základní školy, odešlo jen málo dětí (především do státních MŠ), vnímáme uplynulý rok jako výborný. Úroveň zvyšující se kvality péče a vzdělávání lze poznat i z počtu starších dětí, resp. věkového průměru MŠ. Věkový průměr se rok od roku zvyšuje a my jsme tomu rádi.

Dále je třeba zmínit, že jsme ke zkvalitnění služeb MŠ pořídili více didaktických pomůcek, a to např. Klokanův kufr za 35.000,- Kč a na výslovné přání pedagogického personálu mnoho kvalitních knih pro děti a knih s didaktickým účelem. Totéž platí o pomůckách na nový přírodovědný kroužek. Naše třídy jsou vybaveny stavebnicemi z řady SmartGames (magnetické, logické hry, dřevěné stavebnice aj.).

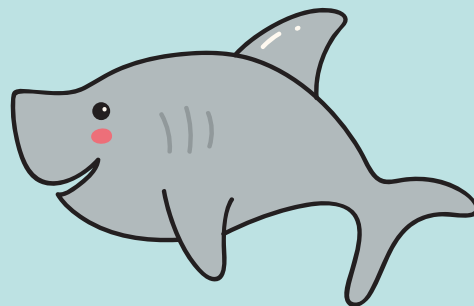


Rodičům poskytujeme po domluvě možnost setkání ve formě neformálního posezení. Cílem je rodiče blíže seznámit se školovým děním, získat zpětnou vazbu, jak udělat školku ještě lepší, ale i preventivně ošetřit možné spory plynoucí z nedostatečné či nejasné komunikace. Cílem je rovněž podiskutovat o dítěti rodiče, nabídnout nadstandardní péči (adaptace dítěte, alergie, rozvoj talentu atp.) Pravidelně vypisujeme volné termíny, na které se rodič může zapsat. Každé z dětí má své portfolio, kde má uloženu svou práci; rodiče mohou kdykoli nahlédnout a konzultovat situaci s pedagogem.

Pořádáme slavnosti, které slouží nejen pro zábavu dětem, ale i pro neformální povídání si s rodiči, k seznámení rodičů mezi sebou či k začlenění cizojazyčných rodičů. Účast je vysoká.

Dalším nesporným plusem naší MŠ bylo, že se nám podařilo ze zvýšeného školného uhradit mzdové náklady ještě jednoho rodilého mluvčího, čímž jsme ještě zintenzivnili anglickou sekci a její výuku.

Aktivně jsou personálu nabízeny kurzy, semináře a školení, které hradí zaměstnavatel. Rovněž u jednoho zaměstnance probíhá zvýšení si kvalifikace, které zaměstnavatel podporuje studijním volnem. Neboť má-li být odvedena perfektní práce, tj. mají-li být dítěti poskytnuty perfektní předškolní výchova a vzdělání, je třeba nejen kvalifikovaného, ale i motivovaného učitele. Zajistili jsme více času na přípravu i možnost individuální práce s každým dítětem. Zdaří-li se naplnit tento cíl i v budoucnu, poté bude zajisté spokojen i rodič.



Plán pro další období

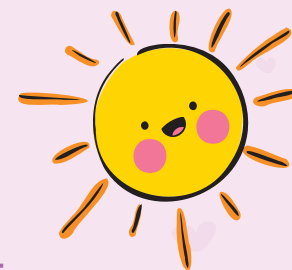
Zapojení dětí do zahrady:

přírodu vnímáme jako velkou oblast k seznámení a také důležitým faktorem v životě každého jedince. Naší snahou je děti přivést zpět ke kořenům a dát jim základní povědomí o fungování člověka jako složky přírody. Dát dětem podnět k objevování přírodních zákonů a také ochranu a faunu a flóru. Dát dětem návod, jak pochopit propojení jednotlivých druhů a proč musíme dbát o jejich zachování.

Spolupráce se zmíněným Střediskem sociální pomoci v Dlouhé ulici:

rozdvíjení aktivit s nimi, znovu podílet se na petanquovém turnaji, stejně jako v letošním roce.





ZŠ Bronzová:

s námi sousedící základní škola. Posílení předškolní výchovy, zapojení dětí do výuky první třídy ZŠ. Předškoláci budou mít možnost vyzkoušet si pozici školáka. Rodiče budou mít možnost účastnit se online konverzace ohledně zápisu do ZŠ se zástupkyní školy pro první stupeň..

Dopravní hřiště:

využití sousedního dopravního hřiště..



Individuální výuka:

se nám osvědčila. Především u dětí s odlišným mateřským jazykem.

Konzultace s p. dr. Fořtkem z Centra nadání:

popovídání nejen o prestižních základních školách, o jejich nárocích na budoucí prvňáčky, stylech výuky a požadavcích jak na děti, tak na rodiče. Jak si vybrat tu správnou školu. Nabídka spolupráce individuální přípravy dětí nejen na základní školu.





Hospodaření MŠ

Příspěvek z rozpočtu nám pokryl většinu vyplacených mezd a zákonných odvodů. Ostatní náklady, vč. nájemného, energií, ale i údržbu či pořízení nového vybavení a hraček, kryly příjmy ze školného. Pro zmíněný rok jsme především dbali o navýšení úrovně služeb a výčtu kroužků, stejně tak posílení anglické sekce a prostoru pro individuální práci. Personálu jsme přilepšili v podobě mezd, ale i benefitů. Nezanedbatelná část příjmů byla reinvestována do rozvoje naší MŠ. Z důvodu celospolečenské situace s onemocněním COVID-19 jsme museli čelit novým postupům při pedagogické práci, zejména tzv. distanční vzdělávání. Dále jsme navýšili rychlost internetového připojení pro upload videí pro distanční výuku (nejen pro předškoláky), stanovili jsme nové podmínky pro práci učitele a vyplatili nemalé kompenzace rodičům, kteří si děti mohli nechávat doma, případně se báli



krizové situace. Onemocnění COVID-19 neblaze zasáhlo do přímé práce s dětmi a také k možnostem nabídky aktivit mimo MŠ. Od jara jsme přišli o čteci babičku (jako ohroženou skupinu obyvatel), což děti těžce nesly, stejně tak byly omezeny kroužky (PolytechBus, plavání, jiné). Museli jsme proto vynaložit značnou energii na pokrytí těchto zrušených aktivit jinými speciálními programy.

Zvláštní kapitolu si zaslouží prostředky z Evropské unie, a to na podporu dětí s odlišným mateřským jazykem, ale i péči o děti mladší 3 let. Je namístě prostřednictvím této Výroční zprávy poděkovat nejen Evropské unii, ale i národním institucím, které nám pomáhaly tyto prostředky získat, správně alokovat a v konečném důsledku pak i správně administrovat. Děkujeme!



Perličky z naší školíčky

Paní učitelka: „Proč jsou důležité stromy?“

Děti: „Protože díky nim můžeme dýchat.“

Paní učitelka: „Ano, vyrábějí takovou látku, která se jmenuje...?“

Děti: „Jooo, to je sůl!“



Paní učitelka: „Děti, co byste si nejvíce přály?“

Dítě: „Já chci být neviditelný, abych mohl, když nemůžu spinkat, chodit na tátovy filmy.“



Paní učitelka: „Proč prší, děti, kdo to ví?“

Děti: „Protože pán bůh čůrá na rozbitý záchod a teče to na nás.“

Paní učitelka: „Děti, kam letí vlaštovky?“

Děti: „Na jih!“

Děti: „Na kompost.“



Paní učitelka: „Děti, kráva žere nebo jí?“

Děti: „Dělá stojky.“



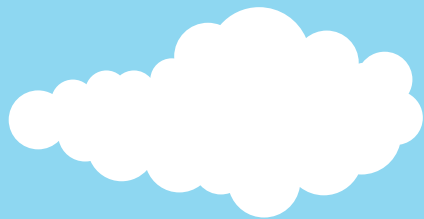
Maxíkova

jazyková školka a jesle



Pavel Tuleškov

jednatel



www.MaxikovaSkolka.cz